



TROPHÉES

DES ARTISANS DU PATRIMOINE
ET DE L'ENVIRONNEMENT

AUVERGNE-RHÔNE-ALPES



DOSSIER DE PRESSE

22^e édition

25 OCTOBRE 2024

La Grange au Lac
Evian-les-Bains
(Haute-Savoie)

Sommaire



Sommaire	2
Edito du Président	3
Trophées des artisans du Patrimoine et de l'Environnement 22 ^e édition à la Grange au Lac à Evian-les-Bains (Haute-Savoie).....	4
Lauréats 2024	6
Récompenses PRO BTP.....	16
L'objet trophée. Une nouvelle création pour la 22e édition.....	18
La Grange au Lac – Evian-les-Bains (Haute-Savoie).....	19
Actions de la CAPEB Auvergne-Rhône-Alpes en faveur du Patrimoine	20
Merci à nos partenaires.....	22
À propos de la CAPEB Auvergne-Rhône-Alpes.....	24
Contacts presse CAPEB Auvergne-Rhône-Alpes.....	24

Edito du Président



**Président du Jury des Trophées des artisans
du Patrimoine et de l'Environnement
Président de la CAPEB régionale Auvergne-Rhône-Alpes**

Pour la CAPEB AuRA, il est formidable de pouvoir mettre en valeur, à travers ses trophées, le savoir-faire des entreprises artisanales et de le faire savoir !

« 22^e édition des Trophées des artisans du Patrimoine et Environnement et près de 180 entreprises qui ont reçu le Trophée ! Cela révèle toute la vitalité et la passion de nos artisans pour répondre parfois à de grandes difficultés techniques, mais aussi esthétiques et environnementales. Ces trophées montrent tout le talent et le savoir-faire qui convoquent parfois plusieurs générations. Ce sont à chaque fois de très belles histoires entre un lieu, un site, un commanditaire, des experts et l'artisan qui doit aboutir à une réalisation régie par de multiples contraintes. Pour chaque édition, le jury a bien souvent du mal à déterminer les lauréats, et cela occasionne toujours des débats passionnés et passionnants. Notre jury composé de femmes et d'hommes de divers horizons, de grande compétence pose un regard attentif sur chaque ouvrage présenté. Chaque réalisation est singulière, et les interventions de nos artisans sont pensées et mises en œuvre pour durer dans le respect de l'environnement et les sites qui les abritent. Le patrimoine est une pierre angulaire de nos cadres de vie, de nos histoires collectives. Il est important de souligner que l'artisanat joue un rôle majeur dans sa préservation et sa valorisation. De plus il entre pleinement dans une logique d'entretien, de transmission, et de respect. Pour la CAPEB il est formidable de pouvoir mettre en valeur, à travers ces trophées, leur savoir-faire et de le faire savoir... »

Trophées des artisans du Patrimoine et de l'Environnement 22^e édition à la Grange au Lac à Evian-les-Bains (Haute-Savoie)

Concours de référence pour valoriser le savoir-faire et le talent des artisans de la région, il permet de souligner leur implication dans la préservation et la mise en valeur du patrimoine ancien, garant de notre héritage historique et culturel, dans le respect de l'environnement et des styles régionaux.

Dans une formule lancée pour la première fois en 2022, à l'occasion de leur 20^e anniversaire, les Trophées de la CAPEB Auvergne-Rhône-Alpes permettent aujourd'hui de récompenser les entreprises dans 5 catégories de trophées : Transmission des savoir-faire, Intégration des enjeux énergétiques, Respect architectural et culturel, Promotion des métiers du patrimoine, Prix des savoir-faire traditionnels ; ainsi qu'un Prix spécial du jury s'il le souhaite. Les associations et collectivités peuvent également présenter un dossier dans la catégorie « Promotion des métiers du patrimoine ». Enfin, sont également attribuées, 2 récompenses supplémentaires offertes par notre partenaire PRO BTP.

Les Trophées des artisans du Patrimoine et de l'Environnement offrent une belle occasion à ces artisans engagés de faire la promotion de leur expertise et de leur passion pour les ouvrages d'exception.

5 catégories et 1 prix spécial du jury

Transmission des savoir-faire

Récompense une entreprise artisanale qui a mis en œuvre une réelle volonté de sensibiliser et transmettre des savoir-faire spécifiques du patrimoine bâti ancien, à une personne en stage, en apprentissage, en reconversion ou toute autre formation permettant la transmission des savoir-faire.

Intégration des enjeux énergétiques

Récompense une entreprise qui a pris en compte les questions de performance thermique et environnementale bien identifiées (étanchéité à l'air, gestion de l'humidité, etc.) dans le cadre d'un projet de rénovation ou de restauration d'un patrimoine bâti ancien, avec le souci du respect des modes constructifs d'autrefois et matériaux compatibles et cela pour l'ensemble du cycle de vie du bâtiment.

Respect architectural et culturel

Récompense une réalisation qui a su repérer, respecter, rénover et mettre en avant les spécificités architecturales du bâtiment dans son cadre et environnement socio-culturel.

Promotion des métiers du patrimoine

Récompense une entreprise ou institution (association, collectivité...) qui par le biais d'une rénovation ou restauration d'un bâtiment a mis en lumière les savoir-faire et la qualité patrimoniale de son territoire. Révèle l'importance de conserver et valoriser le patrimoine architectural vernaculaire comme composante culturelle et touristique d'un lieu, d'une collectivité, d'un territoire et cela auprès d'un grand public ou public avisé.

Savoir-faire traditionnel

Récompense une entreprise artisanale pour une réalisation qui a mis en œuvre des savoir-faire anciens et traditionnels, qui permet le maintien de compétences métiers spécifiques.

Prix Spécial du Jury

Prix laissé à la libre appréciation du jury de vouloir récompenser une entreprise artisanale qui a montré des qualités exceptionnelles sans pour autant répondre à une catégorie particulière.

24 entreprises candidates et 29 chantiers

A l'image des métiers du bâtiment, richesse et diversité caractérisaient comme toujours les 29 chantiers présentés. Le jury de professionnels, composé de nos partenaires Conseil Régional (Service Patrimoine), Groupama, Patrimoine Aurhalpin, le Journal du Bâtiment et des TP, la Fondation du Patrimoine, l'Ordre des Architectes, ainsi que la DRAC qui n'a pas pu, pour des raisons d'agenda, participer mais qui reste partenaire historique, réuni vendredi 26 septembre, a eu fort à faire pour désigner les lauréats dans chaque catégorie.

Un défi relevé comme tous les ans avec professionnalisme, objectivité et bienveillance.



Lauréats 2024

CATEGORIE RESPECT ARCHITECTURAL ET CULTUREL

Entreprise TARMAC PATRIMOINE (Loire)

Domiciliation	Réalisation/Projet	Localisation chantier	Durée du chantier
786 chemin de la fête dieu – 42450 Sury-le-Comtal	Réfection des balcons et d'une façade de pierre calcaire style haussmanien, XIX ^e s.	Saint-Etienne (Loire)	10 mois
	Restauration (pierre et peinture) d'une statue d'angle	Saint-Etienne (Loire)	2 mois

Présentation de l'entreprise

L'aventure de l'entreprise familiale Tarmac Patrimoine commence en 2010 à Sury-le-Comtal (Loire) quand Christophe Gratton décide de fonder Tarmac-Patrimoine avec son épouse et son fils. Au fil des années, l'entreprise prouve sa qualité et son engagement pour le patrimoine et pour la transmission. Tarmac Patrimoine intervient sur des chantiers de différentes époques : médiévale, moderne, contemporaine. Une partie de ses chantiers sont classés Monuments Historiques.

Christophe Gratton, chef d'entreprise

« 2022 a été une année très intéressante avec des chantiers d'exception (techniquement et culturellement parlant). Ces chantiers ont servi d'étude de cas pour nos deux apprentis Thomas et Alexandre qui ont participé à la restauration des deux chantiers présentés au Trophées de la CAPEB. Cette candidature est l'aboutissement du cursus d'apprentissage de Thomas et le début pour Alexandre. »

Description des chantiers

Chantier 1 – Réfection complète des balcons et façade de pierre calcaire

L'entreprise est intervenue sur un bâtiment du XIX^e qui avait fait l'objet d'une restauration dans la décennie précédente, qui avait créé des désordres. Solution retenue pour la façade : le COMUS. Deux mois de décapage ont été nécessaires pour éliminer les différentes couches de peintures issues des anciennes campagnes de « restauration ». Un hydrogrommage a complété l'action pour éliminer les dernières traces de peinture. Ces actions ont permis de rendre la perméance de la pierre. Certaines pierres trop endommagées de manière irréversible ont dû être changées ou réparées au mortier. Sur les balcons, un système d'étanchéité liquide a été mis en œuvre afin d'éviter les infiltrations d'eau. Une chape technique inclinée a été conçue pour favoriser l'écoulement d'eau. Puis des barbacanes ont été percés. Enfin, les éléments en saillie (notamment les frontons) ont été protégés par une casquette en zinc.

Avant



Après



Chantier 2 - Restauration d'une statue d'angle

L'entreprise a restauré une statue en pignon de bâtiment qui avait très fortement souffert de la pollution et des affres du temps. Les précédentes interventions avaient précipité une dégradation en étouffant le support jusqu'à entraîner un pourrissement du calcaire.

Pour respecter au mieux l'œuvre, son histoire et l'attente du client, Christophe Gratton a réalisé une étude historiographique de la statue avec le concours d'un ABF. Ce travail historique a servi à guider la campagne de restauration jusqu'à corriger certaines erreurs. Pour le nettoyage, l'entreprise a retenu la solution COMUS UNIDECAP. Elle a ensuite procédé à un hydrogommage (sablage très doux) avec une gommeuse ACF TOPOLINO pour éliminer les résidus de peinture et de décapant restant. Les parties de pierre trop endommagées (déméralisées) ont été purgées. L'étendard, trop fragilisé, a été consolidé avec des broches en inox.

Tarmac patrimoine a terminé par la mise en couleur de la statue et du dais, la pose de feuille d'or sur les fleurs de lys, la couronne et la garde de l'épée, et la pose de la feuille d'argent sur la cotte de maille et l'épée. Les feuilles ont été posées à la mixtion à l'huile.

La statue a ensuite été patinée avec du bitume de Judée et de l'essence de térébenthine, ce qui lui donne une couleur vermeille à l'argent et en réhausse les contrastes.



Avant



Après

CATEGORIE INTEGRATION DES ENJEUX ENERGETIQUES

Entreprise Pierre Laroussinie (Cantal)

Domiciliation	Réalisation/Projet	Localisation chantier	Durée du chantier
4 Z.A. Les Camps 15130 Lafeuillade en Vézie	Rénovation planchers et plafonds chauffants dans un château médiéval classé	Cantal	583 heures

Présentation de l'entreprise

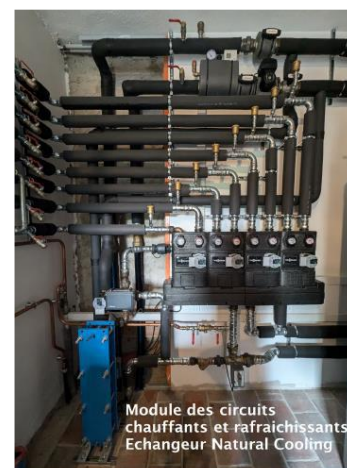
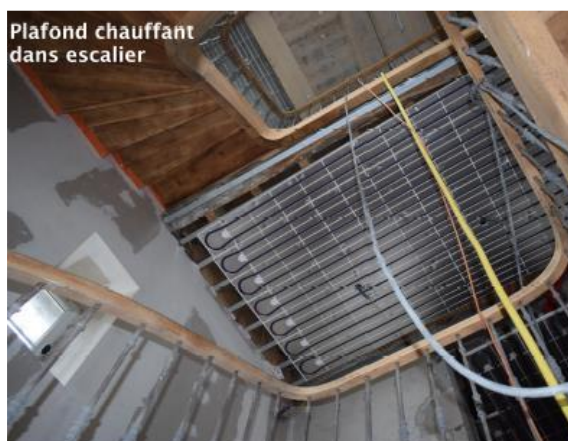
Installé à Lafeuillade en Vézie dans le Cantal, Pierre Laroussinie a repris en 2021 l'entreprise de son ancien patron, Jean Louis Sémété. A la tête d'une équipe de 6 personnes (3 monteurs, 1 apprenti, 1 secrétaire et lui-même), il développe une activité de plomberie et chauffage toutes énergies : bois, solaire et bien sûr pompe à chaleur, en forte demande.

Description du chantier :

Afin d'optimiser le confort de l'habitant, tout en conservant le cachet du château, l'entreprise a préconisé une amélioration de l'installation des émetteurs de chauffage par le système d'un plafond chauffant dans certaines parties du château, avec 1 plancher chauffant standard sur mousse polyuréthane projetée en rez-de-chaussée et 1 plancher chauffant de rénovation faible épaisseur en R+3. Le système de plafond chauffant a été mis en place en R+1 et R+2. En plus de l'aspect esthétique préservé, le plafond chauffant permettait un même régime d'eau basse température à tous les niveaux. Le tout relié à un système de pompe à chaleur de 30KW géothermique eau /eau glycolée par forage vertical (profondeur 135m). L'isolation performante et les émetteurs très basse température, entraînant une puissance modérée de la chaudière. L'entreprise a enfin préconisé un système de régulation indépendante via l'application MY THERMA HOME qui gère la température de chaque pièce en fonction de leur volume et exposition.

Pierre Laroussinie, chef d'entreprise

« Pour que le passé vive au présent et au futur. Je m'intéresse de près à la réfection des vieux bâtiments historiques, tout en étant un adepte des énergies modernes et écologiques. J'ai à cœur de transmettre le message de l'importance de la préservation du patrimoine avec le souci du respect environnemental, soit l'alliance de l'ancien avec le futur ! L'entreprise pourrait alors se positionner sur le marché de la préservation du patrimoine ancien très présent sur le département du Cantal. »



CATEGORIE PROMOTION DES METIERS DU PATRIMOINE

Entreprise Granjon Frères (Rhône)

Domiciliation entreprise	Réalisation/Projet	Localisation chantier	Durée du chantier
226 Rue Chenavay 69610 Sainte-Foy- L'argentière	Restauration et fabrication à l'identique de menuiseries bois d'une gloriette du 19 ^e siècle	Domaine du Château de la Chaize à Fleurie	2 ans

Présentation de l'entreprise

L'entreprise GRANJON FRÈRES a été créée en janvier 2001 par Hervé et David GRANJON. Les deux gérants ont à cœur de développer la restauration du patrimoine bâti que ce soit dans le monument historique, les maisons anciennes, ou les fermes lyonnaises, en utilisant des matériaux nobles et naturels. Aujourd'hui, l'entreprise emploie 30 personnes dans les domaines de la menuiserie, maçonnerie, charpente-couverture-zinguerie. Certains de leurs enfants se joignent à l'entreprise afin d'assurer la continuité et transmission du savoir-faire.

Description du chantier

Toute la difficulté de cet ouvrage a été de rechercher le type de moulures et d'assemblage des volets et fenêtres car ils étaient partiellement détruits. Il fallait que les motifs en bois des volets et fenêtres soient sur un plan axial par rapport aux grilles en fonte qui les chapotaient pour permettre le bon fonctionnement de l'ensemble. L'esthétisme devait être parfait et plusieurs prototypes ont été réalisés. L'entreprise a choisi de la bille de chêne qualité BME et a procédé au débit sur bille de bois et à la suppression de l'aubier, des gerces et des nœuds, ... Elle a fabriqué les menuiseries bois, à petit-bois, ouverture à la française, posé les quincailleries forgées, inséré les vitraux fabriqués à l'identique par l'atelier Thomas Vitraux...

Hervé et David Granjon – Chefs d'entreprise

« Depuis de nombreuses années, nous accueillons des apprentis dans notre structure, un grand nombre de nos ouvriers ont suivi leur formation initiale au sein de notre entreprise. Nous croyons fermement en l'importance de former les jeunes, car ils représenteront les artisans de demain. Notre objectif est de leur inculquer la passion du métier bien fait dans les règles de l'art, contribuant ainsi à la préservation et à la transmission de notre expertise dans le domaine de la restauration du patrimoine. »



Avant



Après

CATEGORIE TRANSMISSION DES SAVOIR-FAIRE

Atelier Saint-Martin – Andrès Frédéric (Haute-Savoie)

Domiciliation	Réalisation/Projet	Localisation chantier	Durée du chantier
28-30 Impasse des Verpontois – 74440 MORILLON	Restauration et rénovation de 3 anciens portails à 2 vantaux en fer forgé (1870)	Beaume d'Allier (03)	18 mois
	Réalisation des rampes en ferronnerie cintrées et débillardées pour un escalier sur R+2	Chens sur Léman (74)	+ 2 ans

Présentation de l'entreprise

L'Atelier Saint-Martin est une petite entreprise artisanale selon la tradition de la ferronnerie et de la métallerie à la Française. Frédéric Andrès travaille seul avec 2 jeunes apprentis. L'entreprise intervient dans la rénovation et la restauration d'ouvrages en ferronnerie d'art et en métallerie. Chaque ouvrage de l'atelier (garde-corps, portails, escaliers, marquises...) est unique : pas de série, pas de catalogue à la vente, en commerce en ligne.

Description des chantiers

Chantier 1 - Restauration et rénovation de 3 anciens portails à 2 vantaux en fer forgé (1870)

La demande du client était de sauvegarder le plus d'éléments possible des 3 anciens portails. Différentes étapes ont été nécessaires : démontage avec des outils manuels de tous les éléments de quincaillerie en atelier, sablage important par un laqueur, conception et création en fabrication par fraiseuse et tournage des nouveaux systèmes de pivots au sol, crapaudine avec roulement à billes en inox, graisseur de façon à obtenir une parfaite rotation (ouverture et fermeture des 3 portails). L'atelier Saint-Martin a également procédé au remplacement de toutes les serrures, ainsi que de la béquille double et a créé des jolis coffres en acier avec décoration dans le même esprit qu'en 1870. Certaines pièces d'ornementations en fonte ont également dû être refaites.



Avant



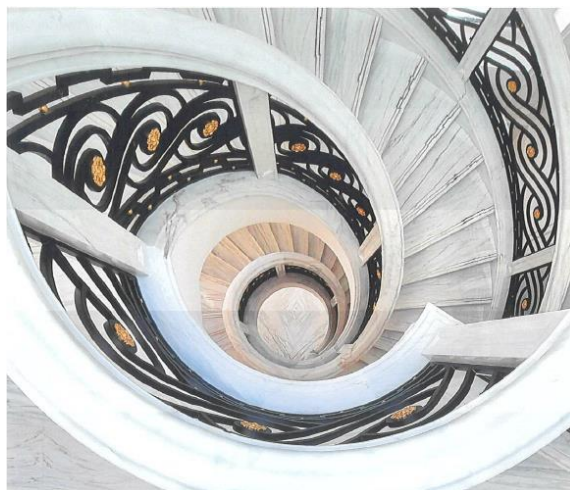
Après

Chantier 2 - Réalisation des rampes en ferronnerie cintrées et débillardées pour un escalier sur R+2 dans une résidence privée pour la famille royale

L'atelier Saint-Martin a réalisé 3 prototypes de ferronnerie d'art pour les garde-corps droits, les rampants cintrés et débillardés de la courbe intérieure et extérieure de l'escalier en béton. Après un relevé scanner en 3D de l'état existant de l'escalier, l'entreprise a procédé aux mises au point, à la conception et à la création en lien avec un bureau d'architecture à Dubaï. L'entreprise a également réalisé tous les plans de fabrication, géré la coordination avec le maçon et l'électricien, s'est occupée de la conception et juxtaposition de toutes les pièces en marbre qui recouvraient l'escalier. La fabrication s'est déroulée dans l'atelier, ainsi que les travaux de finition. Enfin elle s'est occupée de la pose définitive et de toutes les ornementsations des décorations en laiton recouvertes d'or 24 Carats.



Avant



Après

Frédéric Andrès – Chefs d'entreprise

« Le travail pour moi, c'est la joie de pouvoir tous les jours transmettre mon beau métier aux jeunes, créer, concevoir, faire le montage des ouvrages fabriqués dans un atelier avec des hommes et des femmes de différentes générations, et de contempler ce beau travail terminé dans le sens du devoir et du respect de nos engagements. »

CATEGORIE SAVOIR-FAIRE TRADITIONNEL

3 entreprises primées

Entreprise 1 – Menuiserie Pellicier (Savoie)

Domiciliation	Réalisation/Projet	Localisation chantier	Durée du chantier
646 rue de la Jacquère 73800 Les marches	Restauration intérieure d'une sacristie (huisserie, plancher, meubles)	73800 Chignin	4 mois

Présentation de l'entreprise

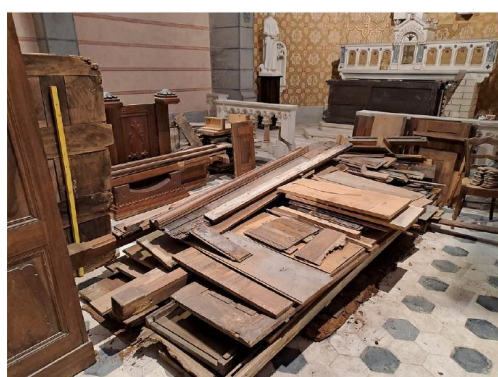
Entreprise artisanale et familiale créée début 2004 au pied du Granier sur la commune Les Marches (Porte de Savoie) entre Chambéry, Montméliant et Grenoble. Spécialisée dans la menuiserie intérieure et extérieure. L'entreprise propose l'installation de menuiseries standards et sur-mesure (bois, PVC et aluminium). Elle est agréée Eco artisan, RGE Qualibat. L'entreprise compte 3 compagnons et 1 apprenti.

Description du chantier

La demande initiale du MOA était de reprendre les menuiseries à la suite de la défaillance d'une précédente entreprise. L'objet était de restaurer et remonter les meubles et boiseries murales de la sacristie de la chapelle. Le plancher était à reconstituer à l'identique et les menuiseries extérieures à remplacer. Dans un premier temps, l'entreprise a effectué des recherches pour comprendre la réalité de l'état initial et retrouver des bois identiques. Le volet patrimonial et esthétique a conduit l'entreprise à faire disparaître tous les câblages. Elle a ensuite procédé à un démontage avec repérage, inventaire, numérotation... opérations parfois très complexes. L'assemblage des meubles s'est fait « à blanc », avec consolidation et restauration des parties nécessitant une forte technicité métier. Elle a eu parfois recours à des matériaux de réemploi (boiseries en noyer), pour le parquet, les menuiseries et la fabrication de mobilier supplémentaire.

Gilles et Magali Pellicier, chefs d'entreprise

« Les trophées du patrimoine sont l'aboutissement, pour nous, d'une folle aventure d'un chantier complexe, vécu comme un réel DEFI. Ce chantier a fait la fierté de toute l'équipe, récompensée également par la satisfaction du maître d'ouvrage et du maître d'œuvre. Cela fait d'autant plus SENS, à l'égard de la forte symbolique du lieu... Les trophées du patrimoine de la Capeb AuRA sont l'occasion de faire connaître un tel chantier et la volonté d'une entreprise de "faire" selon les règles de l'art. »



Avant



Après

CATEGORIE SAVOIR-FAIRE TRADITIONNEL

3 entreprises primées

Entreprise 2 – Entreprise Alain Vercasson (Ardèche)

Domiciliation	Réalisation/Projet	Localisation chantier	Durée du chantier
130 route Vieille 07410 Colombier Le Vieux	Château de Bessin : fabrication à l'identique des fenêtres, restauration de la porte principale, démontage et remontage de l'autel	07095 Gilhoc sur Ormeze	1 mois

Présentation de l'entreprise

La menuiserie Vercasson est une entreprise familiale qui a été créée en 1956 par Adolphe Vercasson et reprise en 1990 par son fils Alain Vercasson et prochainement par Xavier Vercasson, son petit-fils. L'entreprise s'est spécialisée dans l'aménagement intérieur et extérieur en qualité de fabricant/poseur menuiserie charpente agencement.

Description du chantier

L'entreprise a tout d'abord procédé à la dépose soigneuse des anciennes menuiseries, pour les transporter dans son atelier pour nettoyage et stockage. Elle s'est occupée de la prise des cotes et de la numérisation des fenêtres en 3D.

Elle a ensuite procédé au débit des fenêtres en châtaignier, au rabotage et assemblage des cintres, à l'usinage des cintres et des feuillures à verre. Elle a appliqué une finition Lasure et s'est occupée du ferrage avec une quincaillerie ancienne (décapé et repeinte), pour finir avec un vitrage avec mastic à vitre à l'huile de lin. Pour la pose sur chantier, elle a repris les mortiers extérieurs et les couvre-joints cintrés.

Alain Vercasson, chef d'entreprise

« Nous travaillons régulièrement dans le domaine de la restauration des bâtiments anciens et trouvons intéressant de partager notre travail. Nous offrons des solutions sur mesure à nos clients, en utilisant des matériaux de qualité. »



Avant



Après

CATEGORIE SAVOIR-FAIRE TRADITIONNEL

3 entreprises primées

Entreprise 3 – Naturellement Chaux Terre (Isère)

Domiciliation	Réalisation/Projet	Localisation chantier	Durée du chantier
42 rue du 29 août 38150 Chanas	Conception et installation d'un escalier intérieur sur voûte sarrasine	Sarras	6 semaines

Présentation de l'entreprise

Jocelyn Joubard a fondé sa structure en 2011 en tant qu'auto-entrepreneur, spécialisé dans la maçonnerie du bâti ancien. Son objectif était de redonner vie au patrimoine bâti tout en respectant leur authenticité et leur caractère. Grâce à son expertise et à sa passion pour le patrimoine, son activité a rapidement trouvé son public. En 2016, fort du développement de son activité, son entreprise a pris le statut EURL.

Description du chantier

La demande du MOA était de concevoir et installer un escalier intérieur sur voûte sarrasine. L'entreprise a réalisé un plan au 1/10, puis a procédé à l'implantation du tracé de l'escalier. Elle a préparé le mur d'échiffre, réalisé un patin d'ancrage et construit les marches et contre-marches, ainsi qu'une voûte à l'avancement. Enfin le limon et la voûte ont été dégrossi au plâtre.

Jocelyn Joubard, chef d'entreprise

« Participer à ce concours représente pour moi une reconnaissance de notre savoir-faire artisanal, mais aussi une opportunité de mettre en lumière les matériaux et les techniques respectueuses du Bâti ainsi que de l'environnement, que nous mettons en œuvre dans chacun de nos projets. C'est également un moyen de montrer que la conservation du patrimoine peut aller de pair avec une approche environnementale moderne et responsable. »



Avant



Après

PRIX SPECIAL DU JURY

Entreprise Micheli (Isère)

Domiciliation	Réalisation/Projet	Localisation chantier	Durée du chantier
752 Route de la Remise - 38930 Monestier du Percy	Réalisation d'une restauration soignée d'une ancienne ferme, avec des matériaux traditionnels	Chatel-en-Trièves	27 mois

Présentation entreprise

Christophe Micheli a repris l'entreprise familiale en février 2000 et embauché son premier salarié la même année. En 2004, il a monté une 2^e équipe. L'activité de l'entreprise s'organise autour de la maçonnerie, charpente traditionnelle, et pose de menuiseries.

Description du chantier

Pour répondre à la demande, l'entreprise a préconisé un emploi systématique de la chaux là où c'était nécessaire et du béton ailleurs afin de maîtriser les coûts et assurer la pérennité des ouvrages. Elle a procédé à un drainage intégral intérieur-extérieur, la dalle du RDC devant assurer l'isolation (verre cellulaire) et la perméabilité à la vapeur d'eau (béton de chaux). Elle s'est également occupée des travaux de reprise de maçonnerie ancienne (percements de murs et de voûtes, chaînage). Enfin elle a conçu et réalisé une charpente aux dimensions importantes adaptée aux contraintes de l'existant. Le bâtiment est passé, pour son DPE, de la lettre G à B.

Christophe Micheli, chef d'entreprise

« Pour moi, valoriser un savoir-faire, une équipe, des processus de gestion de chantier, avec des matériaux et des techniques traditionnelles qui donnent du résultat et contribuent à améliorer le cadre de vie, tout en étant attentif au patrimoine, à l'environnement, aux ressources, est essentiel. »



Pendant



Après

Récompenses PRO BTP

PRO BTP a renouvelé son partenariat et offre 2 bons pour un séjour de 3 jours/2 nuits pour 2 personnes à valoir dans l'un de ses villages locatifs BTP Vacances.

Menuiserie Mathivat – Puy-de-Dôme

Domiciliation	Réalisation/Projet	Localisation chantier	Durée du chantier
1 bis rue de la Dantonne 63260 Montpensier	Conception et installation d'un volet à guillotine inversée	63200 Riom – centre historique	1 mois de fabrication, 1 semaine de pose

Présentation de l'entreprise

L'entreprise a été créée en 1963 par Guy Mathivat, son père. Patrick a parcouru les ateliers déjà tout petit. Il a créé son entreprise en 1993, pour fusionner avec celle de son père en 1995. L'activité de l'entreprise est la menuiserie-charpente-agencement.

Description du chantier

Le chantier était réalisé dans le cadre d'une rénovation d'un bâti ancien. Il s'agissait de la fabrication d'une baie vitrée contrée en arc surbaissé, déterminée par l'architecte pour la cohérence avec l'environnement historique. Le client souhaitait faire installer des volets, ce qui était techniquement irréalisable, d'où une étude de faisabilité par l'entreprise pour la conception d'un volet à guillotine inversée, du fait du cintrage.

L'entreprise a procédé au rabotage, usinage conventionnel, débit. Puis à la finition huilée et à la pose de la baie vitrée/vitrage.

Elle s'est ensuite attaquée à la fabrication des volets et de la coulisse des volets (réalisés en atelier avec la baie vitrée à disposition). Elle a utilisé des panneaux Valchromat (gain de poids, augmentation de la fiabilité et de la durabilité) et s'est occupée du défonçage et du calcul des charges des volets pour déterminer la puissance des moteurs.

Patrick Mathivat, Chef d'entreprise

« Les travaux qui mettent en œuvre un savoir-faire technique spécifique est très motivant pour nous. L'intérêt de ce chantier était le défi technique à relever et l'originalité de la demande. »



Avant



Après

Menuiserie Charpente Chambat (Haute-Savoie)

Domiciliation	Réalisation/Projet	Localisation chantier	Durée du chantier
61 route de Borée – 74500 Thollon les Memises	Amélioration phonique d'une salle de concert entièrement en bois	La Grange au Lac Evian les bains	6 mois

Présentation de l'entreprise

L'entreprise a été créée en 1986 par Jean-Pierre Chambat. Son fils Sébastien a repris l'entreprise en 2023. L'activité de l'entreprise est la menuiserie-charpente.

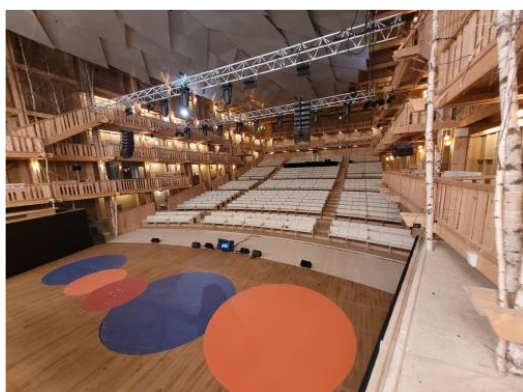
Description du chantier

Les travaux visaient à améliorer la sonorité d'une salle de concert réputée au niveau international (Rencontres Musicales d'Evian) avec retransmission télévisée des **Victoires de la musique**.

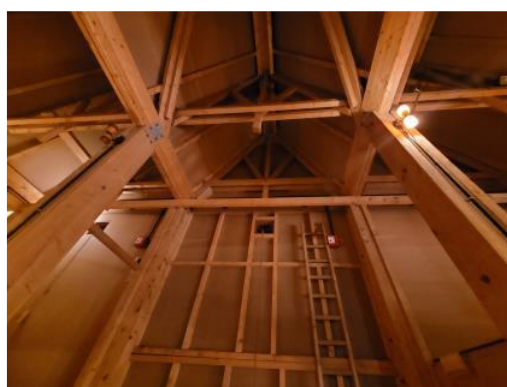
Une bonne relation avec les architectes et les acousticiens a permis de réaliser au mieux cet objectif. Si bien qu'une 2^e tranche de travaux a eu lieu 2 ans plus tard. L'enjeu phonique (salle de concert de musique de chambre) étant central pour ce lieu, il a fallu être très à l'écoute des musiciens, du chef d'orchestre, des techniciens du son et acousticiens pour trouver les solutions techniques liées à l'usage du bois. Du fait des qualités de cette matière naturelle et « vivante », le choix et le positionnement de tel ou tel panneau étaient déterminants.

Sébastien Chambat, chef d'entreprise

« Il est assez rare de travailler pour un tel chantier, dans un tel lieu. C'est l'opportunité d'éprouver notre savoir-faire face à des exigences que l'on ne rencontre pas dans la plupart des chantiers. Cela a été parfois de l'ordre du défi technique. La collaboration architecte-musiciens-artisan a été capitale pour atteindre l'objectif fixé. Nous sommes tous très fiers du résultat obtenu et de pouvoir présenter un tel chantier rare pour une entreprise telle que la nôtre. »



Avant



Après

L'objet trophée. Une nouvelle création pour la 22e édition

Nathalie Grenier – Artiste peintre



Après l'obtention de son diplôme aux Arts Décoratifs à Paris, Nathalie Grenier a choisi la voie de la peinture et a très rapidement exposé son travail. C'est grâce au projet du livre *Via Appia* réunissant six gravures sur plexiglas et un texte de Michel Butor édité par Baudoin Lebon en 1995 que son travail a commencé à être remarqué.

En 1997, Nathalie Grenier expose son travail pour la première fois à la galerie Baudoin Lebon à Paris ainsi qu'à la galerie Fred Lanzenberg à Bruxelles. Son atelier est dans le 11^e parisien. Les expositions dans les galeries, en France et jusque dans le Moyen Orient, se sont succédé, ponctuées de celles dans les foires d'Art contemporain internationales telles que la FIAC, Art Paris, Art Paris Abudhabi, Art Elysées, Art Bruxelles, Art Gwangju, India Art Fair, Joburg Art fair.

Nathalie Grenier construit pas à pas un parcours pictural et gravé. Ses premiers sujets sont les arbres et la forêt aux tonalités sombres, témoins de son enfance auprès des futaies. La couleur s'affirme depuis deux résidences à Tanger en 2000 et 2001, avec le bleu de la série des nageurs. En 2004, elle se tourne vers des paysages familiers, les jardins, le bord de l'eau, les fleurs. A la suite de séjours en Engadine s'amorce en 2013 un passage singulier dans sa technique : cinq années pendant lesquelles elle utilise le dripping à l'acrylique sur papier japonais au sol. Depuis 2015, Nathalie Grenier est encore plus proche de la nature et du fil des saisons en ayant décidé de vivre et d'installer son atelier en vallée du Loir. Elle travaille la gravure, le dessin, l'encre et, de nouveau, depuis ces dernières années, la peinture à l'huile.

Nathalie GRENIER

La Richardière - 72340 Lhomme
06 09 79 55 21

Site : <http://www.nathaliegrenier.com>

Instagram

: https://www.instagram.com/nathalie_grenier

Facebook :

<https://www.facebook.com/nathalie.grenier.31>



La Grange au Lac – Evian-les-Bains (Haute-Savoie)

Un écrin unique au monde

La Grange au Lac naît d'une amitié très forte, liant Antoine Riboud, alors PDG de BSN (futur groupe Danone) à l'immense violoncelliste Mstislav Rostropovich, directeur artistique des incontournables Rencontres Musicales d'Evian

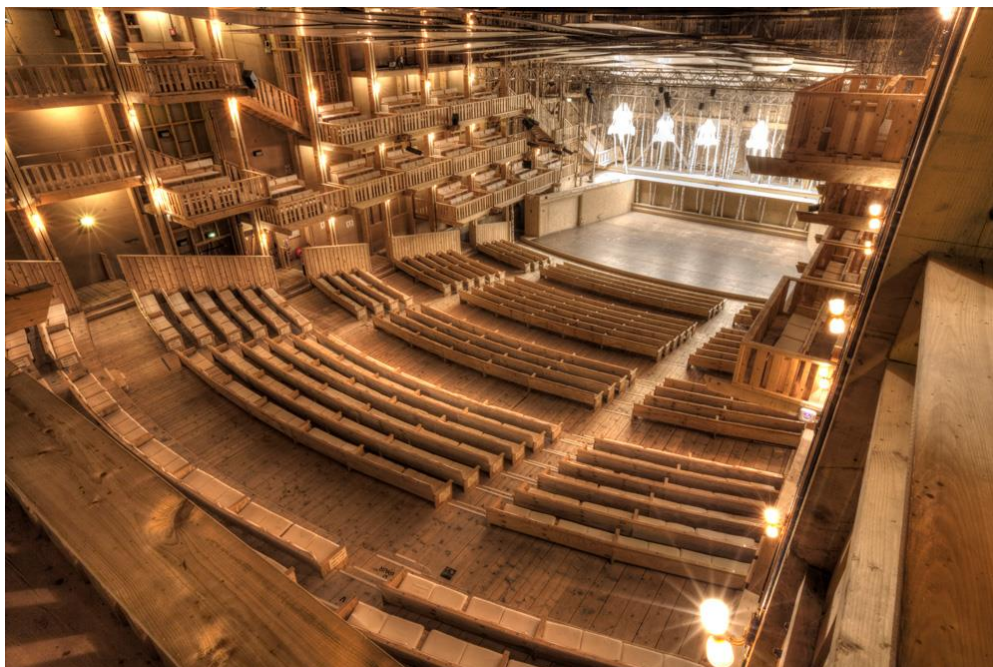
Il y a trente ans, Antoine Riboud décide de doter le festival d'Evian d'une nouvelle salle. Rostropovich avait vu la tente de Yehudi Menuhin à Gstaad, et rêvait d'en construire une en bois : c'est ce défi architectural et acoustique qu'Antoine Riboud lance à l'architecte iconoclaste Patrick Bouchain...

Inaugurée le 20 mai 1993 par le ministre de la Culture Jacques Toubon, la salle est faite uniquement de cèdre et de pin : seule une immense carapace d'aluminium, en pétales d'alucobond, vient au plafond assurer une acoustique parfaite. La Grange au Lac sonne comme l'intérieur d'un violoncelle ; en fond de scène, les bouleaux rappellent la patrie du violoncelliste qui en fut le dédicataire. Elle mêle le luxe des lustres de cristal à la frugalité des gradins de bois. C'est une simple grange, que l'on pourrait découvrir par hasard dans la forêt de mélèzes – mais sans doute aussi l'une des plus belles salles de concert au monde.

Visite guidée

A partir de 14h00, une visite guidée sera organisée pour les invités qui le souhaitent.

Source - Pour plus d'informations : <https://lagrangeaulac.com/>



©Matthieu Joffres

Actions de la CAPEB Auvergne-Rhône-Alpes en faveur du Patrimoine

Les bâtiments qui nous sont transmis par nos aînés représentent un patrimoine inestimable, constitué de l'histoire de ceux qui ont bâti et de ceux qui ont vécu. Assurer la conservation et la mise en valeur de ce bien commun est fondamental pour permettre aux générations qui se succèdent de comprendre l'histoire de notre société, de pouvoir la visualiser et la toucher.

La date de 1948 est communément prise comme référence en matière de patrimoine Bâti.

Le patrimoine n'est pas seulement constitué de bâtiments qui traversent le temps. Il est également question de modes constructifs, de techniques, de matériaux et d'outils employés par le passé, qui font la richesse et la particularité du savoir-faire lié à l'acte de bâtir sur le sol français.

Ce savoir-faire, dans les mains des artisans et de leurs compagnons, est une composante indissociable de l'héritage que représente le patrimoine bâti français. A ce titre, il nécessite également d'être protégé, transmis et mis en valeur.

Les enjeux liés à ces nouveaux marchés sont nombreux : le maintien des savoir-faire, la formation des jeunes, l'approche globale du Bâti, les groupements d'entreprises, les nouvelles qualifications...

Pour le réseau des CAPEB de la région, l'enjeu est d'améliorer la mise en réseau des différents corps d'état, de mettre les artisans concernés et leur savoir-faire en valeur auprès des donneurs d'ordre.

Les solutions de la CAPEB à destination des entreprises artisanales du Bâtiment

En plus des Trophées des artisans du Patrimoine et de l'Environnement organisés tous les ans, depuis 22 ans, la CAPEB met à disposition des artisans du Bâtiment des outils pour se former et valoriser leur savoir-faire.

- **Le Certificat d'Identité Professionnel Patrimoine et Environnement**

Formation de 3 jours (théorique et terrain) animée par un ABF local, proposée aux artisans du Bâtiment tous corps d'état, elle leur permet de promouvoir leur savoir-faire, de connaître les acteurs de l'acte de construire, de se constituer un réseau de passionnés, comme eux.

Ce certificat est opposable dans les marchés publics et privés (arrêté du 7 nov 2001)

- **Le Diplôme Universitaire Patrimoine et Gestion Durable**

La deuxième promotion a été lancée en mai 2024, en partenariat avec l'Université Lyon 2 et l'AFABAT : une formation diplômante, répondant aux problématiques rencontrées sur le terrain et emblématique des valeurs que la CAPEB porte en termes de savoir-faire, de transmission, d'innovation et de développement durable.

Cette formation de 300 heures, sur 2 ans, s'adresse aux artisans, leur conjointe, leurs salariés, et aussi à quelques jeunes étudiants diplômés.

- **Des visites techniques**

Il s'agit d'organiser des visites techniques centrées sur le bâti ancien exemplaire dans leur réhabilitation, rénovation, réparation, restauration... au sein des territoires de la région.

- **Des partenariats**

La CAPEB Auvergne-Rhône-Alpes a signé des conventions de partenariat avec Patrimoine Aurhalpin et la Fondation du Patrimoine pour concourir ensemble à la valorisation du patrimoine Bâti régional dans les 12 départements d'AURA.

Elle siège également dans les conseils d'administration des CAUE dans les départements.

Une équipe dédiée à la CAPEB régionale et dans les départements

Pour mettre en œuvre et suivre toutes ces actions, la CAPEB Auvergne-Rhône-Alpes a mis en place **une commission Patrimoine & Transitions**, constituée d'artisans de la région et d'un architecte du patrimoine.

Elle est présidée par Laurent Marmonier.

« En m'engageant dans cette mission, je veux faire partager mon expérience et apporter ma vision du terrain. Je porte un regard qui conjugue l'intérêt général, la défense de l'artisanat et la préservation de notre passé ».



Laurent MARMONNIER

Président de la commission Patrimoine & Transitions

« Les Trophées du patrimoine rassemblent des artisans et des entreprises porteurs de savoir-faire pluricentennaires parfois millénaires. »

Leur quotidien consiste en des chantiers complexes et risqués nécessitant une vision très large de l'acte de bâtir. Une compréhension mécanique hygrométrique et énergétique s'ajoute à une capacité à situer le bâtiment dans le temps long, à apprécier les contextes climatiques, économiques, politiques, sanitaires et sociaux des différentes époques des phases de construction du bâtiment.

Cette vision traversante, complétée par une maîtrise des technologies les plus avancées, font des entreprises du patrimoine des acteurs pleinement outillés pour répondre aux défis contemporains que sont l'optimisation de la gestion de l'énergie, de l'eau et la terre arable ainsi que le maintien d'une culture commune.

L'entretien du bâti en place a aussi un rôle économique. Il dialogue avec nos paysages ruraux et sauvages exceptionnels, et aide à maintenir un cadre de vie envié par tous les peuples de la terre. Cela permet à la France, par le biais du tourisme international, de générer annuellement pour notre

économie nationale une dizaine de milliards d'euros. »

Merci à nos partenaires

Banque Populaire Auvergne-Rhône-Alpes

« Banque Populaire Auvergne Rhône Alpes, partenaire de la CAPEB AuRA, est fière de soutenir les Trophées Artisans du Patrimoine et de l'Environnement. Banque des artisans et des commerçants, Banque Populaire Auvergne Rhône Alpes se lie avec la CAPEB AuRA, le syndicat patronal de l'artisanat du bâtiment. Fondée il y a plus de 120 ans par et pour les artisans et commerçants de son territoire, BPAURA, banque régionale et coopérative, accompagne ses clients artisans en mettant à leur service son expertise dans les domaines de la banque et de l'assurance.

BPAURA, partenaire de l'excellence et du savoir-faire, soutient la création et l'innovation de nos clients artisans sur l'ensemble du territoire. La relation étroite entre BPAURA et les CAPEB départementales et régionale, souligne l'importance de l'artisanat dans l'économie de proximité. Ces deux réseaux partagent la même responsabilité qui consiste à promouvoir l'artisanat et à soutenir les TPE et PME du bâtiment. Partenaire des Trophées Artisans du Patrimoine et de l'Environnement, BPAURA soutient les entreprises du bâtiment qui œuvrent à la préservation du patrimoine et a à cœur de construire un futur durable et responsable aux côtés des femmes et des hommes qui vivent et entreprennent sur le territoire. »

CAUE

Les CAUE sont d'intérêt public. Ils œuvrent auprès des élus et des porteurs de projet, pour et avec les citoyens, les habitants, les scolaires. Ils sont :

- Facilitateur de qualité de l'architecture, de l'urbanisme, de l'environnement, des paysages
- Interlocuteurs des élus, des territoires, des professionnels, du ministère de la culture, du ministère des transitions écologiques
- Ensembliers

DRAC

« La restauration des monuments historiques et du patrimoine ancien nécessite une haute compétence de l'ensemble de tous les intervenants.

Reconnaitre et valoriser les savoir-faire, quel que soit l'importance de l'entreprise ou l'importance du chantier, sont essentiels pour atteindre cet objectif qualitatif.

C'est aussi un formidable moment de promotion pour attirer des jeunes qui souhaitent des métiers qui demandent intelligence, agilité manuelle et qualités humaines. »

Fondation du patrimoine

« La Fondation du patrimoine se consacre, depuis sa création, à la sauvegarde du patrimoine de proximité au travers du label, d'appels aux dons et via la Mission Patrimoine. Elle contribue au développement économique, au maintien et à la transmission des savoir-faire et sensibilise également aux Métiers d'Art et du patrimoine. Forte de ce constat, une convention de partenariat a été signée avec la CAPEB afin de poursuivre ses missions, dont la participation aux Trophées est une pierre angulaire. »

GROUPAMA Rhône-Alpes Auvergne

« La protection et la sauvegarde du patrimoine du territoire font partie des valeurs historiques de Groupama Rhône-Alpes Auvergne. En effet, cela fait désormais plus de 100 ans que notre Mutuelle d'Assurances s'attache à protéger le patrimoine des Hommes, leur outil de travail, leurs créations et leurs savoir-faire. En participant à cette matinée de remise des Trophées en partenariat avec la CAPEB, avec qui Groupama Rhône-Alpes Auvergne entretient des relations partenariales depuis de nombreuses années, nous avons souhaité soutenir l'artisanat de qualité, valoriser l'exigence et la performance des différents métiers, et féliciter l'abnégation, la persévérance des hommes et femmes qui exercent leur activité professionnelle avec une réelle passion. »

Journal du Bâtiment et des Travaux publics

« Le Journal du bâtiment et des travaux publics s'attache à faire connaître les hommes et les femmes du BTP, leurs métiers, leurs besoins et l'actualité de leur territoire. À ce titre, la valorisation du patrimoine sous toutes ses formes et la préservation des ressources occupent une place centrale dans notre quotidien. Autant de valeurs que nous retrouvons, en tant que partenaire de longue date, dans les Trophées des Artisans du Patrimoine et de l'Environnement organisés par la Capeb Auvergne-Rhône-Alpes. »

Conseil régional de l'Ordre des architectes d'Auvergne-Rhône-Alpes

« L'Ordre régional des architectes a la volonté de participer à des événements qui mettent en lumière les acteurs du bâtiment, leurs savoir-faire et compétences multiples qui participent à la qualité architecturale et à la réalisation de projets sur notre territoire. De plus, les Trophées des Artisans du Patrimoine et de l'Environnement récompensent le talent des artisans avec deux notions qui sont chères à notre institution : le respect de l'environnement et la préservation du patrimoine bâti par sa restauration et sa rénovation. »

Patrimoine Aurhalpin

« Patrimoine Aurhalpin, Fédération régionale des acteurs du patrimoine et la CAPEB Auvergne-Rhône-Alpes ont signé une convention de partenariat dans le but de concourir ensemble à la valorisation du patrimoine bâti et la sauvegarde des savoir-faire dans tous les départements d'Auvergne-Rhône-Alpes. »

PRO BTP

« PRO BTP s'engage dans la durée avec ses adhérents, et ses valeurs s'inscrivent, elles aussi, dans la même temporalité : le respect de chacun, le niveau de performance, la qualité de services, l'implication dans la transition énergétique, la relation de confiance, la protection du bien commun... sont autant d'éléments qui font partis de l'ADN de PRO BTP et que l'on retrouve dans l'artisanat du bâtiment. C'est la raison pour laquelle, il nous est apparu tout naturel de nous associer à un tel événement qui met en valeur ces engagements et révèlent, si besoin était, tout le savoir-faire des entreprises de la CAPEB. »

Avec le soutien :



Avec la participation :





À propos de la CAPEB Auvergne–Rhône-Alpes

La CAPEB, Confédération de l'Artisanat et des Petites Entreprises du Bâtiment, est le syndicat patronal représentant l'artisanat du Bâtiment.

Chiffres clés à retenir en Auvergne - Rhône-Alpes :

- **80 000** entreprises artisanales
- **100 000** salariés, dont **8 100** apprentis
- **10,5** milliards de chiffre d'affaires

Contacts presse CAPEB Auvergne-Rhône-Alpes

- Dominique Guiseppin – Président
- Jean-Luc Guiral – Secrétaire général
- Sandrine Bouton – Responsable communication

Tél. **04-78-33-46-46 / 06-20-28-63-18**

s.bouton@capeb-auvergnerhonealpes.fr

Site internet : <https://www.capeb.fr/auvergne-rhone-alpes>

Suivez-nous également sur Facebook, X, LinkedIn et Youtube @capebaura