

SUIVI DE LA CONJONCTURE ÉCONOMIQUE
DANS LE BÂTIMENT
EN AUVERGNE-RHÔNE-ALPES

ÉDITION N°43

4E TRIMESTRE 2024



ETUDE RÉALISÉE PAR

LA CAPEB AUVERGNE-RHÔNE-ALPES
EN COLLABORATION AVEC
LES 12 CAPEB DÉPARTEMENTALES



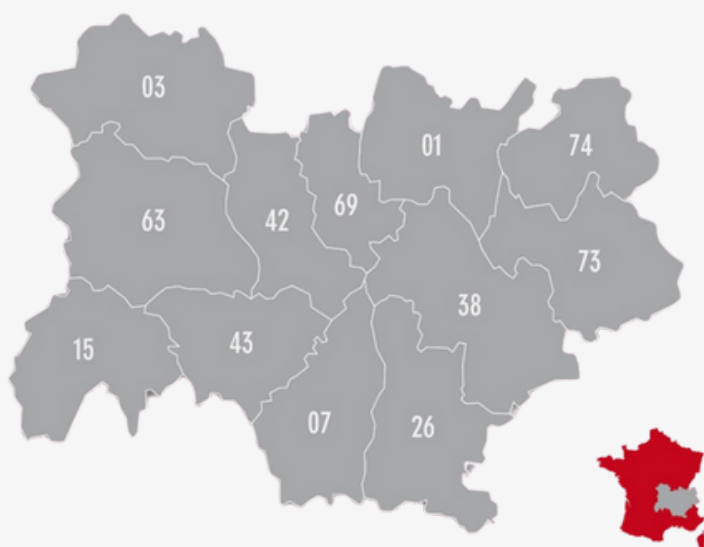
UNE ÉTUDE AUVERGNE-RHÔNE-ALPES

MEMENTO

Selon les résultats de cette étude,

Le secteur du bâtiment souffre encore des incertitudes politiques qui entretiennent un climat peu lisible pour les clients et un marché toujours difficile pour nos entreprises artisanales.

Des perspectives défavorables pour 1 entreprise sur 2. En effet, 51% des entreprises nous font part d'un niveau d'activité plus tendu (difficile 39% et très difficile 12%). Cette tendance se renforce ce trimestre de 11 points par rapport au précédent.



La visibilité sur les carnets de commande se réduit légèrement mais 51% des entreprises ont un prévisionnel à plus de 2 mois (-4 points sur 3 mois). 30% ont moins d'un mois de commande (+1 point par rapport au 3^e trimestre 2024).

Les indicateurs de performance montrent des signes d'épuisement.

Les marges, déjà dégradées, restent stables pour 73% des entreprises mais pour 23%, elles continuent de se détériorer (+5 points en 3 mois). 35% des entreprises estiment leur trésorerie toujours faible ou insuffisante et plus d'une entreprise sur 5 (22%) voit son chiffre d'affaires baisser (+3 points vs 3T24). Le marché des artisans et des TPE du BTP, dans un tel contexte socio-économique et politique, demeure donc toujours incertain.

Les priorités des chefs d'entreprises sont en cohérence avec les tendances actuelles. Le développement commercial ainsi que la stabilité de l'entreprise sont au cœur des préoccupations pour 52% des entreprises. Elles sont toujours confrontées à des clients qui hésitent, multiplient les devis et reportent les travaux.

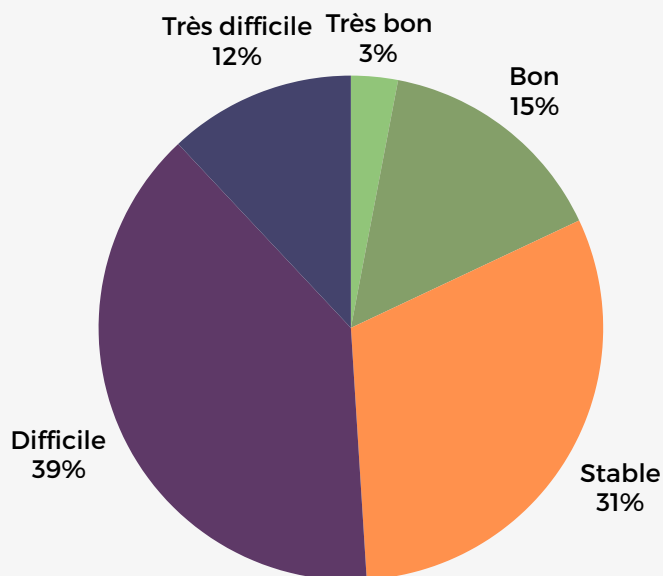
Face aux objectifs de la rénovation énergétique, aux défis de la transition écologique, les entreprises recherchent toujours une main-d'œuvre qualifiée, capable de s'adapter aux nouveaux besoins. Mais pour 87% d'entre elles, l'objectif est de maintenir et de conserver leur main d'œuvre et leurs compétences. 27% envisagent des recrutements dont 76% en CDI.

NIVEAU D'ACTIVITÉ

51% DES CHEFS D'ENTREPRISE PERÇOIVENT LEUR NIVEAU D'ACTIVITÉ DIFFICILE À TRÈS DIFFICILE (+11 POINTS EN 3 MOIS).

31% DES ENTREPRISES NE VOIENT PAS D'AMÉLIORATION DE LEURS MARCHÉS ET CONSTATENT UN NIVEAU D'ACTIVITÉ STABLE.

DES PERSPECTIVES PLUTÔT SATISFAISANTES AVEC UN NIVEAU D'ACTIVITÉ POSITIF POUR **18%**.



MÉTIERS ET TERRITOIRES

BON À TRÈS BON

50% des serruriers-métalliers
38% des charpentiers
33% des couvreurs-zingueurs

En HAUTE-SAVOIE (38%), dans le CANTAL (29%), en HAUTE-LOIRE (26%), dans la DRÔME (24%) et dans la LOIRE (22%), les entreprises ressentent leur niveau d'activité bon à très bon.

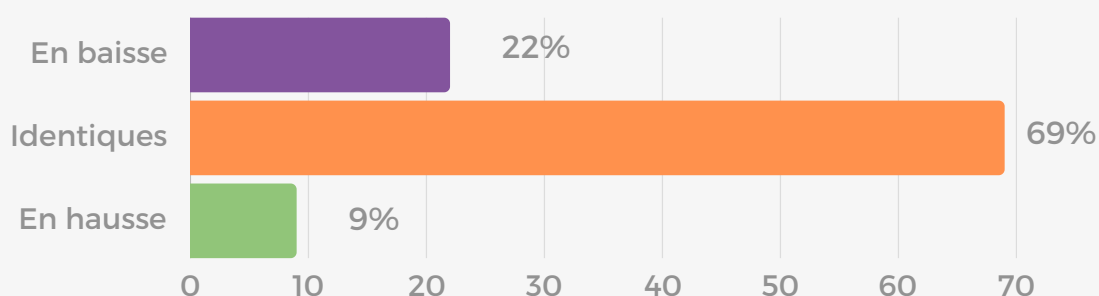
DIFFICILE À TRÈS DIFFICILE

80% des agenceurs-cuisinistes
67% des entreprises travaillant dans les énergies renouvelables
57% des entreprises de plâtrerie / isolation
56% des entreprises de Travaux Publics
55% des entreprises tous coprs d'état

En ISERE (64%), en ARDECHE (62%), dans le PUY-DE-DÔME (61%), dans l'AIN (58%), et dans le RHÔNE (54%), les entreprises ressentent leur niveau d'activité difficile à très difficile.

LE CHIFFRE D'AFFAIRES

POUR **69%** DES CHEFS D'ENTREPRISE LEUR CHIFFRE D'AFFAIRES (CA) RESTE STABLE CE TRIMESTRE, MALGRÉ LA PERMANENCE DE SUJETS PRÉOCCUPANTS : DIFFICULTÉS DE RECRUTEMENT, RALENTISSEMENT DU MARCHÉ DE L'IMMOBILIER ET GESTION COMMERCIALE DIFFICILE (-4 POINTS EN 3 MOIS).



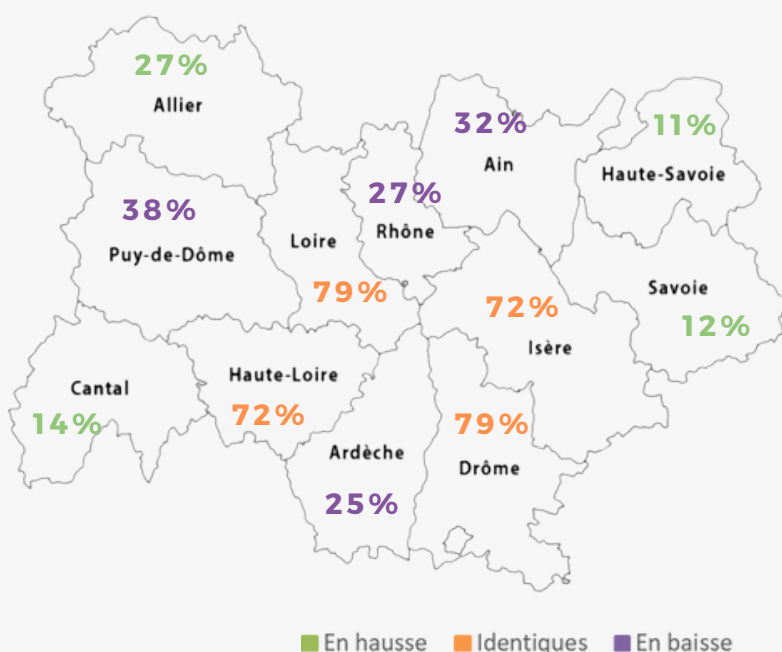
22% DES ENTREPRISES OBSERVENT TOUJOURS UNE BAISSÉ DE LEUR CA (+3 POINTS).

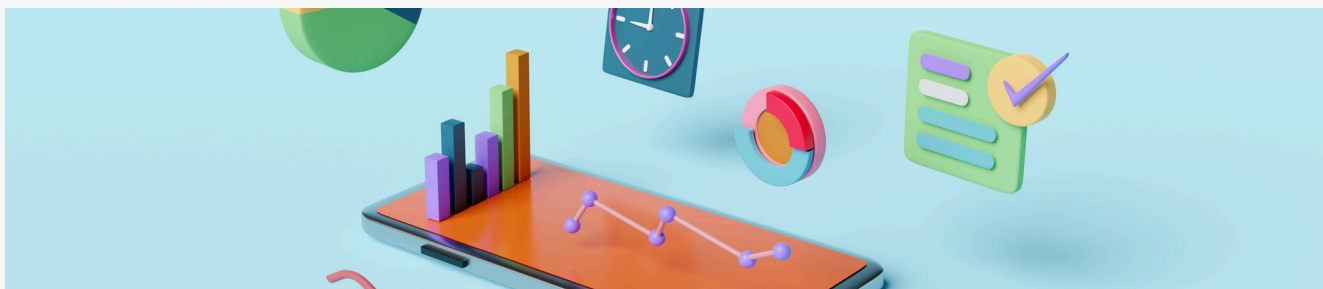
9% OBSERVENT UNE HAUSSE (+1 POINT).

MÉTIER S ET TERRITOIRES

S'agissant des entreprises d'énergies renouvelables, les résultats sont contrastés. Si dans l'ALLIER, 33% voient leur CA augmenter, dans les autres départements il diminue pour 42% des entreprises.

Autres disparités dans les territoires : dans l'ALLIER (27%) et dans le CANTAL (14%), les entreprises constatent une hausse de leur CA. Pour 38% des entreprises du PUY-DE-DÔME, 32% de l'AIN, 27% dans le RHÔNE et 25% en ARDECHE, le CA est en baisse.



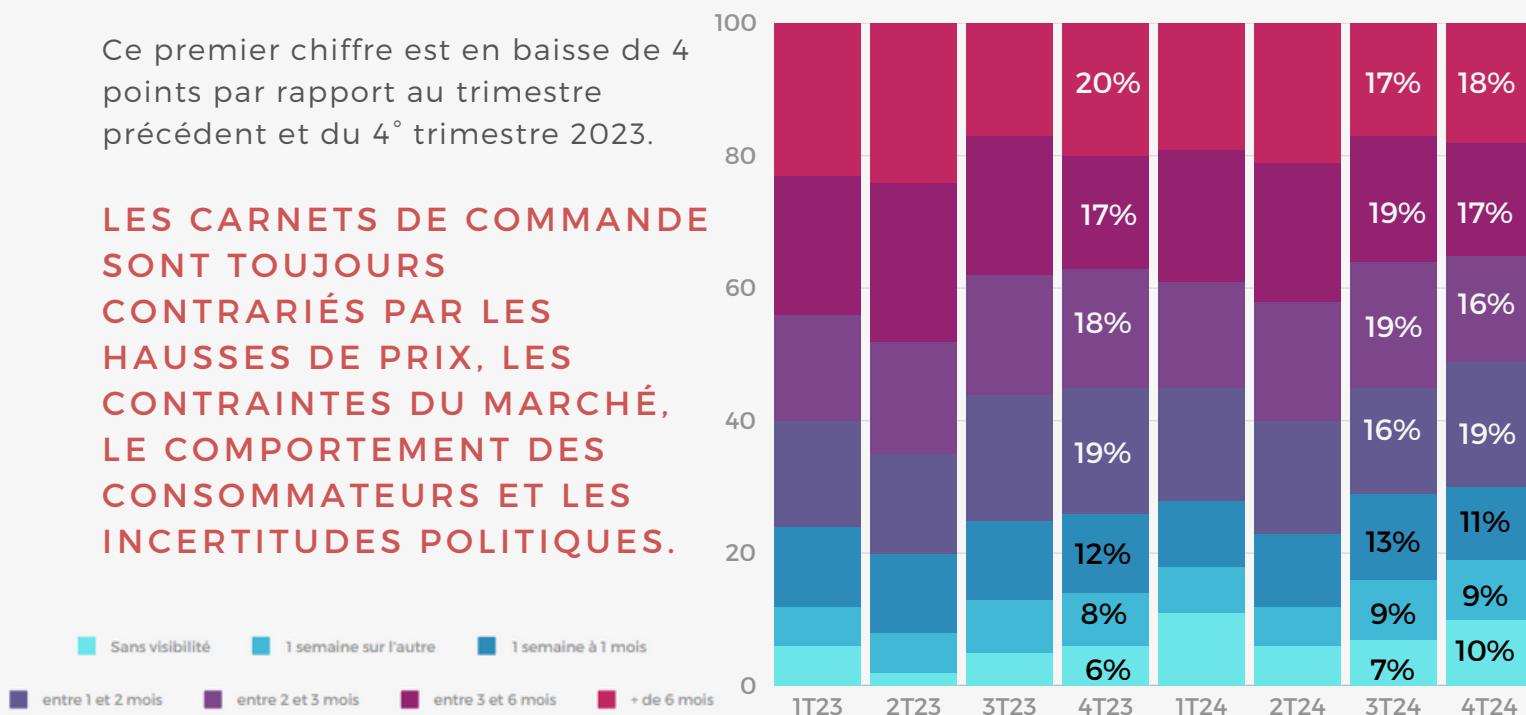


LE CARNET DE COMMANDE

51% DES ENTREPRISES INTERROGÉES BÉNÉFICIENT D'UNE VISIBILITÉ SUPÉRIEURE À 2 MOIS SUR LEUR CARNET DE COMMANDE ET 49% À MOINS DE 2 MOIS.

Ce premier chiffre est en baisse de 4 points par rapport au trimestre précédent et du 4^e trimestre 2023.

LES CARNETS DE COMMANDE SONT TOUJOURS CONTRARIÉS PAR LES HAUSSES DE PRIX, LES CONTRAINTES DU MARCHÉ, LE COMPORTEMENT DES CONSOMMATEURS ET LES INCERTITUDES POLITIQUES.



	01 - Ain		03 - Allier		07 - Ardèche		15 - Cantal		26 - Drôme		38 - Isère		42 - Loire		43 - Haute-Loire		63 - Puy-de-Dôme		69 - Rhône		73 - Savoie		74 - Haute-Savoie		
	3T24	4T23	3T24	4T23	3T24	4T23	3T24	4T23	3T24	4T23	3T24	4T23	3T24	4T23	3T24	4T23	3T24	4T23	3T24	4T23	3T24	4T23	3T24	4T23	
Évolution sur 1 Trim. / 1 An																									
Moins de 1 mois	-9%	+5%	=	-1%	+2%	+13%	-11%	+1%	-6%	-5%	-5%	+2%	+1%	-5%	+11%	+2%	-13%	+2%	+5%	+9%	-1%	+5%	+14%	+4%	
Plus de 2 mois	+2%	+24%	-14%	+1%	-8%	+16%	+36%	+30%	+17%	-5%	-7%	+6%	-9%	+21%	-8%	+21%	-5%	+11%	-5%	+15%	-6%	+4%	-3%	+15%	

LA TRÉSORERIE

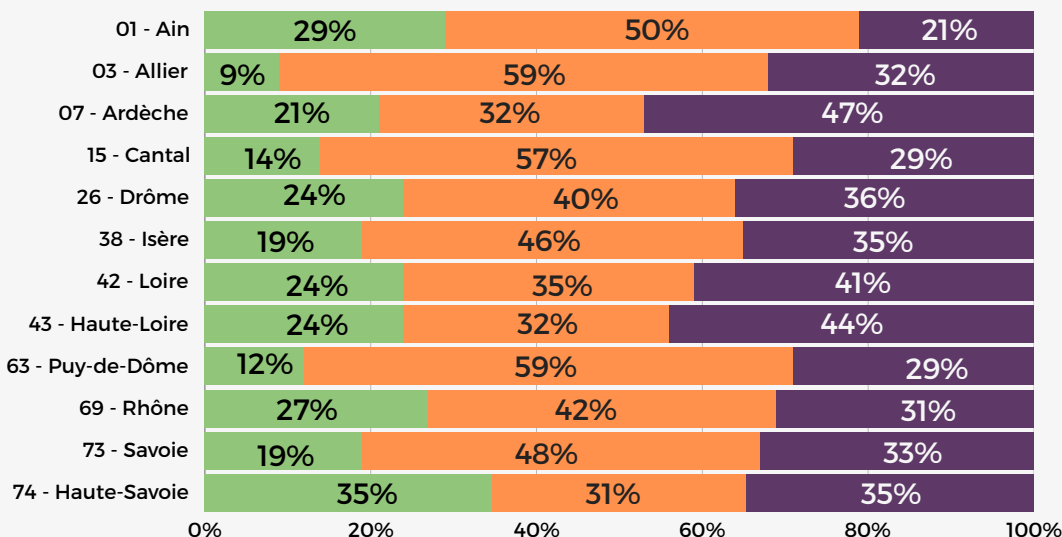
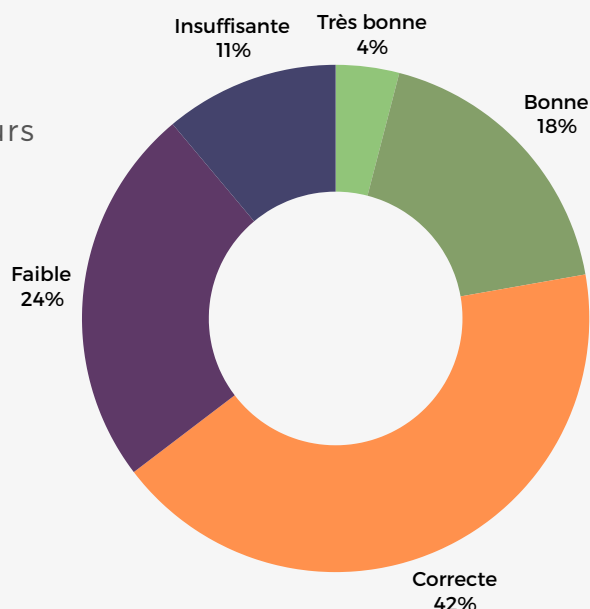
Trésorerie des entreprises		Évolution sur 1 trimestre	Évolution sur 1 an
Très bonne ou bonne	22%	=	-1%
Correcte	42%	-2%	-2%
Faible ou insuffisante	35%	+1%	-3%

UNE TRÉSORERIE EN DIFFICULTÉ CE TRIMESTRE ENCORE : MÊME SI 22% DES ENTREPRISES JUGENT LEUR TRÉSORERIE BONNE À TRÈS BONNE (ÉGAL AU 3T24), PLUS DE 1/3 (35%) DES ENTREPRISES INDIQUENT UNE TRÉSORERIE EN SOUFFRANCE. CE CHIFFRE STAGNE CE TRIMESTRE.

La trésorerie des entreprises artisanales du bâtiment est toujours impactée par les fortes augmentations des prix, des conditions fournisseurs plus contraignantes et un marché atone.

MÉTIERS ET TERRITOIRES

Des disparités apparaissent : Si pour 42% des charpentiers et 37% des couvreurs zingueurs la trésorerie est bonne à très bonne, elle est, en revanche, faible à insuffisante pour 60% des entreprises tous corps d'état et 51% des entreprises de plâtrerie et isolation.

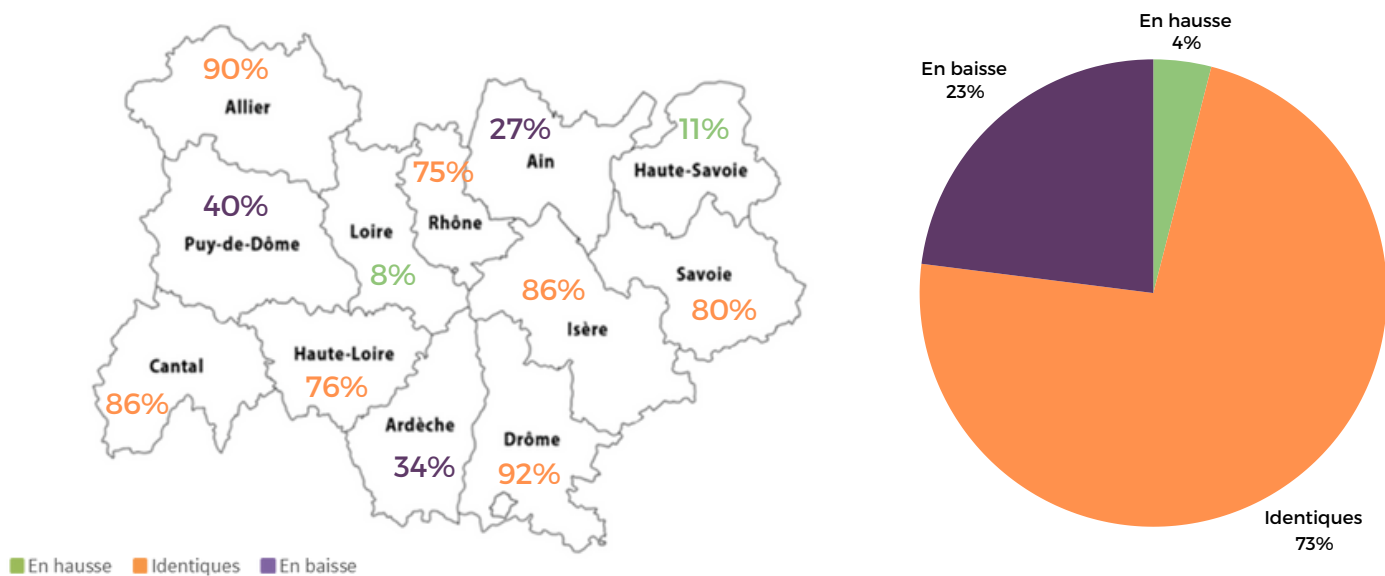


En HAUTE-SAVOIE (35%) et dans l'AIN (29%), les entreprises déclarent une trésorerie bonne à très bonne. Mais en ARDECHE près d'une entreprise sur deux (47%) et en HAUTE-LOIRE (44%) souffrent d'un manque de trésorerie qui les met en difficulté.

LES MARGES

73% DES ENTREPRISES CONSTATENT UNE STABILITÉ DE LEURS MARGES (-5 POINTS SUR 3 MOIS).

A NOTER QUE POUR 23% DES ENTREPRISES, LES MARGES SE DÉTÉRIORENT (+5 POINTS PAR RAPPORT AU 3^e TRIMESTRE 2024).



MÉTIRS ET TERRITOIRES

Certains métiers sont fortement impactés par la baisse de leurs marges :

- 42% des entreprises de plâtrerie-isolation
- 33% des entreprises travaillant dans les énergies renouvelables
- 30% des entreprises tous corps d'état et de maçonnerie

Des disparités apparaissent également sur le territoire. Dans le PUY-DE-DÔME, 40% des entreprises artisanales du bâtiment constatent une baisse de leurs marges. En HAUTE-SAVOIE, 11% des entreprises voient leurs marges augmenter.

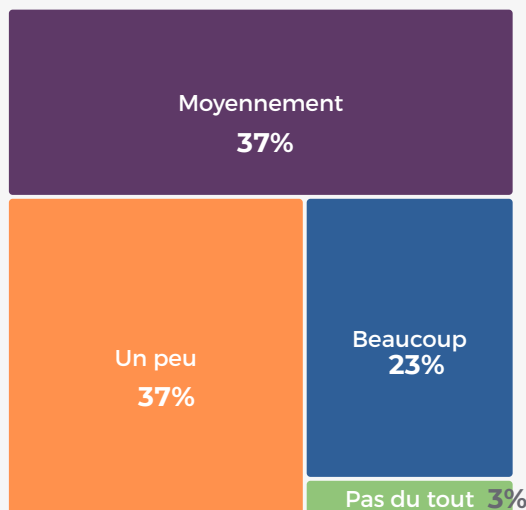
Pour les 23% d'entreprises qui constatent une baisse de leurs marges, elles sont de l'ordre de :

- 1 à 10% - pour 22% des entreprises
- 11 à 20% - pour 67% des entreprises
- 21 à 30% - pour 11% des entreprises

LES MARGES SONT DIRECTEMENT IMPACTÉES PAR UNE CONCURRENCE PLUS AGRESSIVE SUR LES PRIX QUE CONNAISSENT LES ENTREPRISES DEPUIS QUELQUES MOIS, NOTAMMENT DE CELLES QUI ÉVOLUAIENT SUR LE MARCHÉ DU NEUF TOUJOURS EN DÉCLIN.

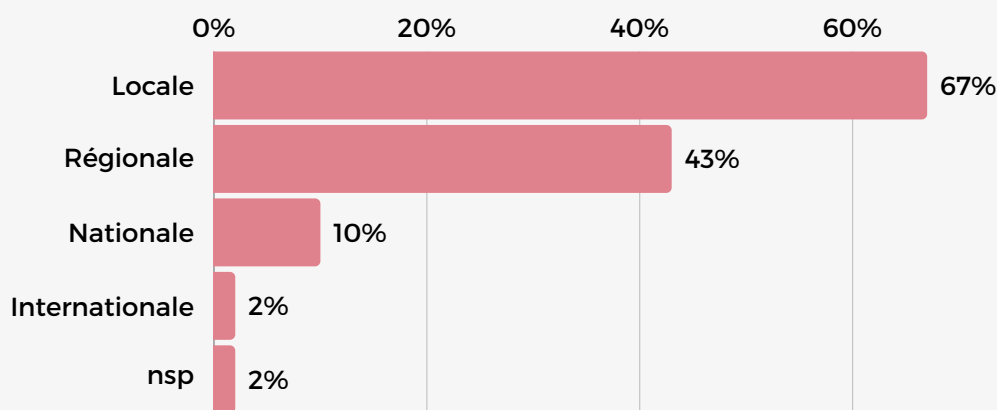
LA CONCURRENCE

A LA QUESTION “RESSENTEZ-VOUS UNE CONCURRENCE SUR VOTRE SECTEUR”, 19% DES ENTREPRISES RÉPONDENT “BEAUCOUP”. CE CHIFFRE EST EN HAUSSE DE 3 POINTS PAR RAPPORT AU TRIMESTRE PRÉCÉDENT.



Elles sont 37% à considérer un impact moyen de leurs concurrents (+1 point par rapport au 3^e trimestre 2024), 37% à ressentir “un peu” de concurrence (égal au trimestre précédent) et seules 3% ne sont pas touchées par leurs concurrents (-2 points).

LA PROVENANCE DE LA CONCURRENCE RESTE PRINCIPALEMENT PERÇUE COMME LOCALE. (67% DES ENTREPRISES, ÉGAL AU 3T24)



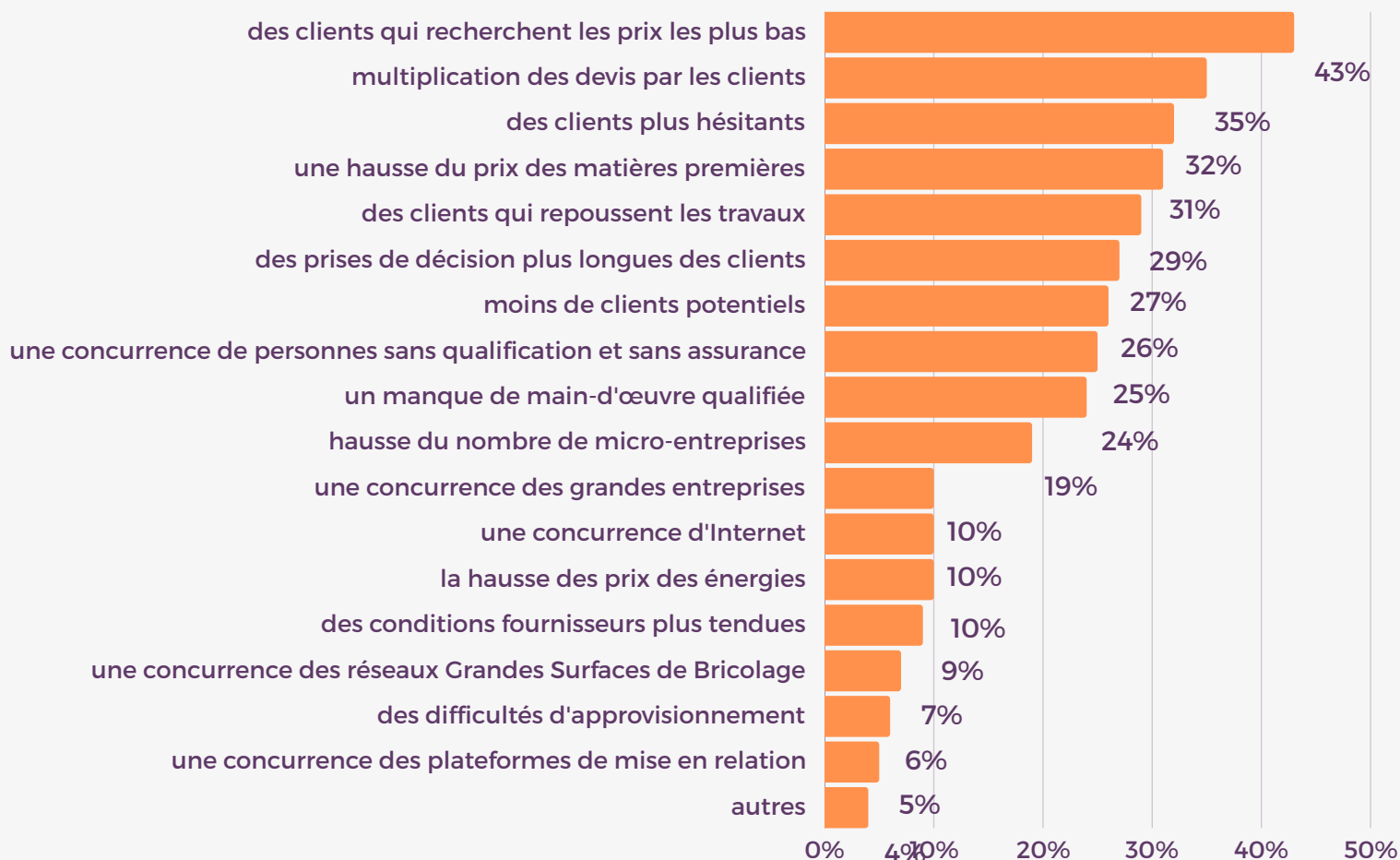
La concurrence internationale ne représente que 2% pour les entreprises (1 point de plus en 3 mois) et la concurrence nationale augmente de 1 point (10%).

La perception de la concurrence régionale augmente légèrement (+3 points) et reste présente à hauteur de 43% pour les entreprises artisanales du bâtiment.



LES CONDITIONS D'ACCÈS AUX MARCHÉS

LES ENTREPRISES ARTISANALES SONT CONFRONTÉES À DES DIFFICULTÉS D'ACCÈS AUX MARCHÉS. CES RÉSULTATS SOULIGNENT TROIS DIFFICULTÉS MAJEURES PARMİ CELLES RENCONTRÉES.



LES PROBLÉMATIQUES DU TERRAIN SONT AMPLIFIÉES PAR UN FORT RALENTISSEMENT CONSTATÉ SUR LE MARCHÉ DE LA CONSTRUCTION NEUVE ET CE MALGRÉ LA BAISSÉ SIGNIFICATIVE DES TAUX D'INTÉRÊT DES CRÉDITS IMMOBILIERS CONNUE FIN 2024.

Une problématique commerciale

La relation commerciale reste complexe avec des clients qui recherchent toujours l'offre moins disante, multiplient les devis, hésitent, reportent leurs travaux ou tardent à se décider.

Le prix des matériaux

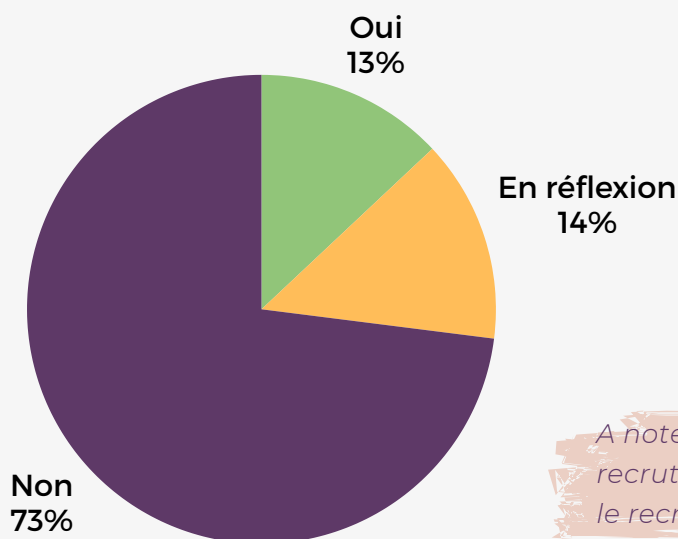
La hausse du prix des matières premières, reste une difficulté majeure (31%, en baisse de 3 points) et des énergies (10%) qui entrent dans les coûts de production.

La main-d'œuvre

Les artisans souhaitent en priorité conserver leur main-d'œuvre et leurs compétences pour 87%. Ils rencontrent des difficultés à recruter (24%, moins 12 points par rapport au trimestre précédent), ce qui entrave leur volonté d'évolution et la réalisation de leurs chantiers.

L'EMPLOI

AU REGARD DU MARCHÉ ACTUEL **87%** DES CHEFS D'ENTREPRISE SOUHAITENT STABILISER LEUR MAIN D'OEUVRE (ÉGAL AU TRIMESTRE PRÉCÉDENT).



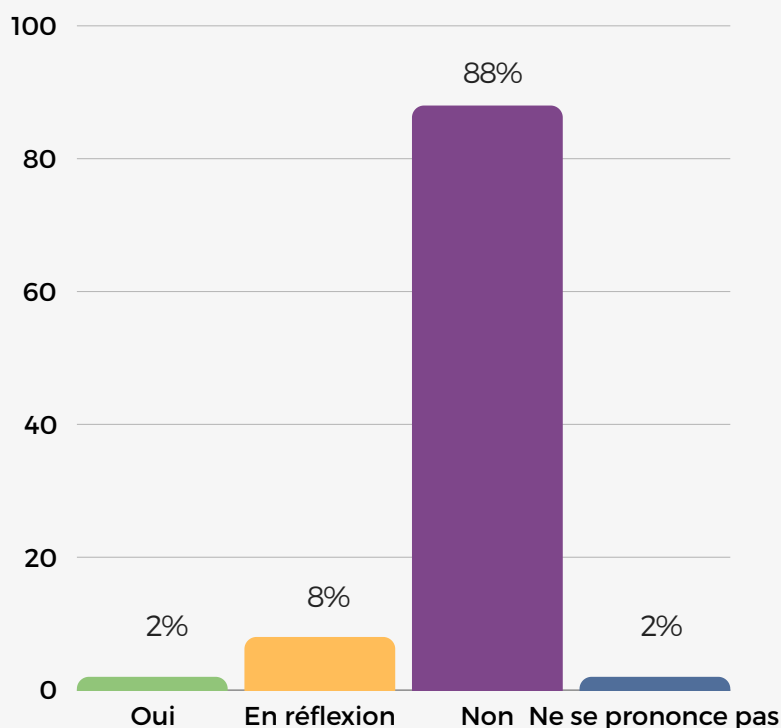
Pour les 13% en recrutement, les types de contrats* proposés se découpent ainsi :

- en CDI : 76%
- en CDD : 29%
- en intérim : 12%

*questions à choix multiples

A noter que 18% des entreprises en recrutement ou en réflexion, envisagent le recrutement d'un apprenti.

LE CDI RESTE LA RÉFÉRENCE LORS DES EMBAUCHES DANS LE BÂTIMENT. 76% DES ARTISANS QUI RECRUTENT, PROPOSENT UN CONTRAT EN CDI.



Concernant les intentions de licenciement,

88% des entreprises artisanales souhaitent conserver leurs effectifs dans le contexte actuel.

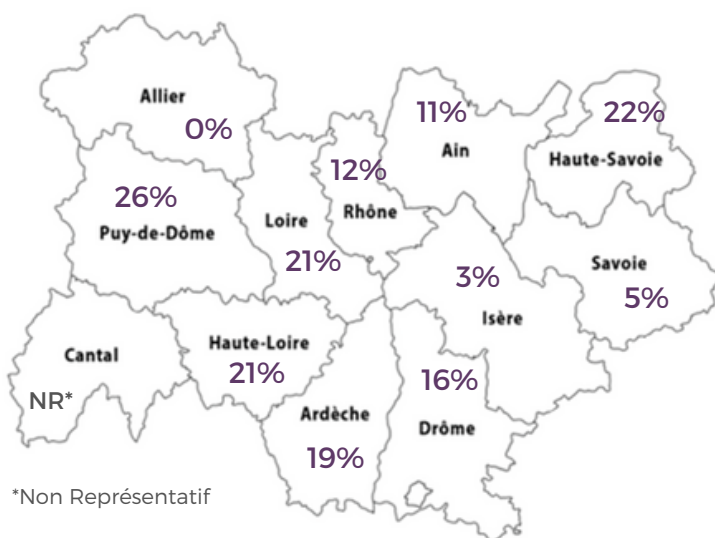
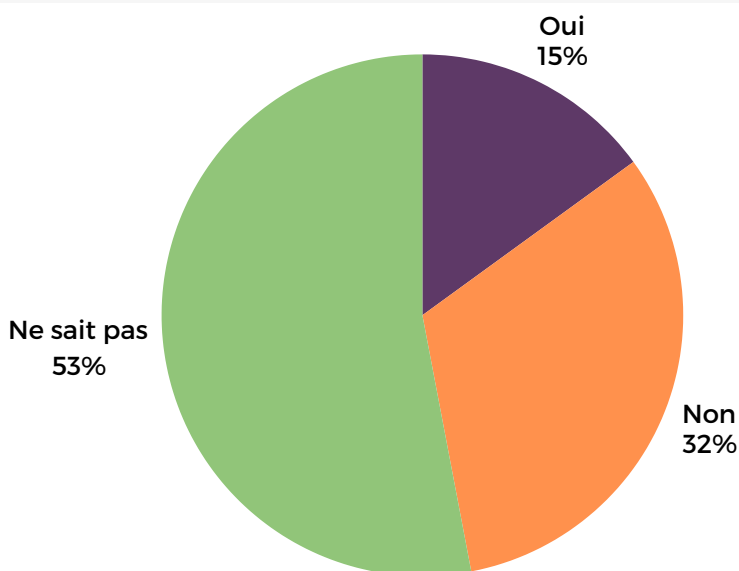
Ce chiffre est en hausse de 1 point en trois mois.

8% des entreprises sont en réflexion quant au licenciement d'un ou plusieurs collaborateurs. Egal au trimestre précédent.

L'EMPLOI

CE TRIMESTRE, LE TAUX DE SITUATION DE TRAVAIL DISSIMULÉ

CONTINUE DE PROGRESSER LÉGÈREMENT. EN EFFET, **15%** DES ENTREPRISES ESTIMENT AVOIR ÉTÉ CONFRONTÉES DANS LEUR ENVIRONNEMENT PROFESSIONNEL À DES SITUATIONS DE TRAVAIL NON DÉCLARÉ (+1 POINT VS T24).



MÉTIERS ET TERRITOIRES

En revanche, aucun serrurier métallier, les entreprises de travaux publics (6%) et les entreprises travaillant dans les énergies renouvelables (9%) semblent moins touchés par le travail non déclaré.

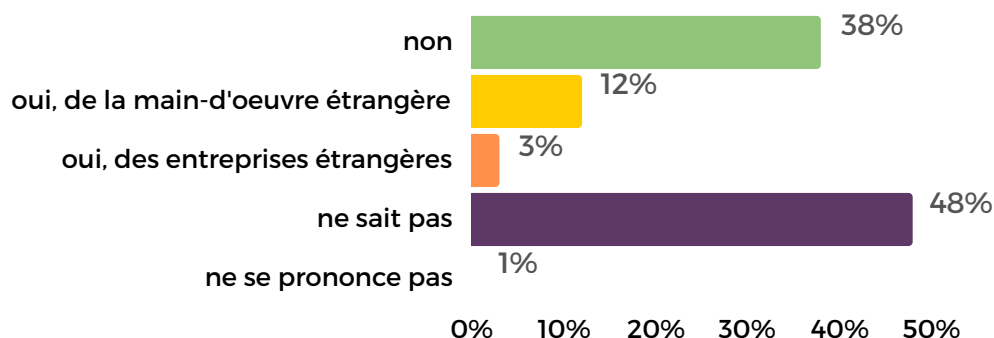
Des disparités apparaissent également sur le territoire. Dans le PUY-DE-DÔME, 26% des entreprises artisanales du bâtiment constatent des travaux réalisés en situation de travail dissimulé, ils sont 22% en HAUTE-SAVOIE. A contrario, les entreprises de l'ALLIER et de l'ISERE semblent moins impactées.

Des métiers sont confrontés au travail dissimulé :

- 28% des entreprises de plâtrerie isolation
- 23% des électriciens
- 21% des maçonneries

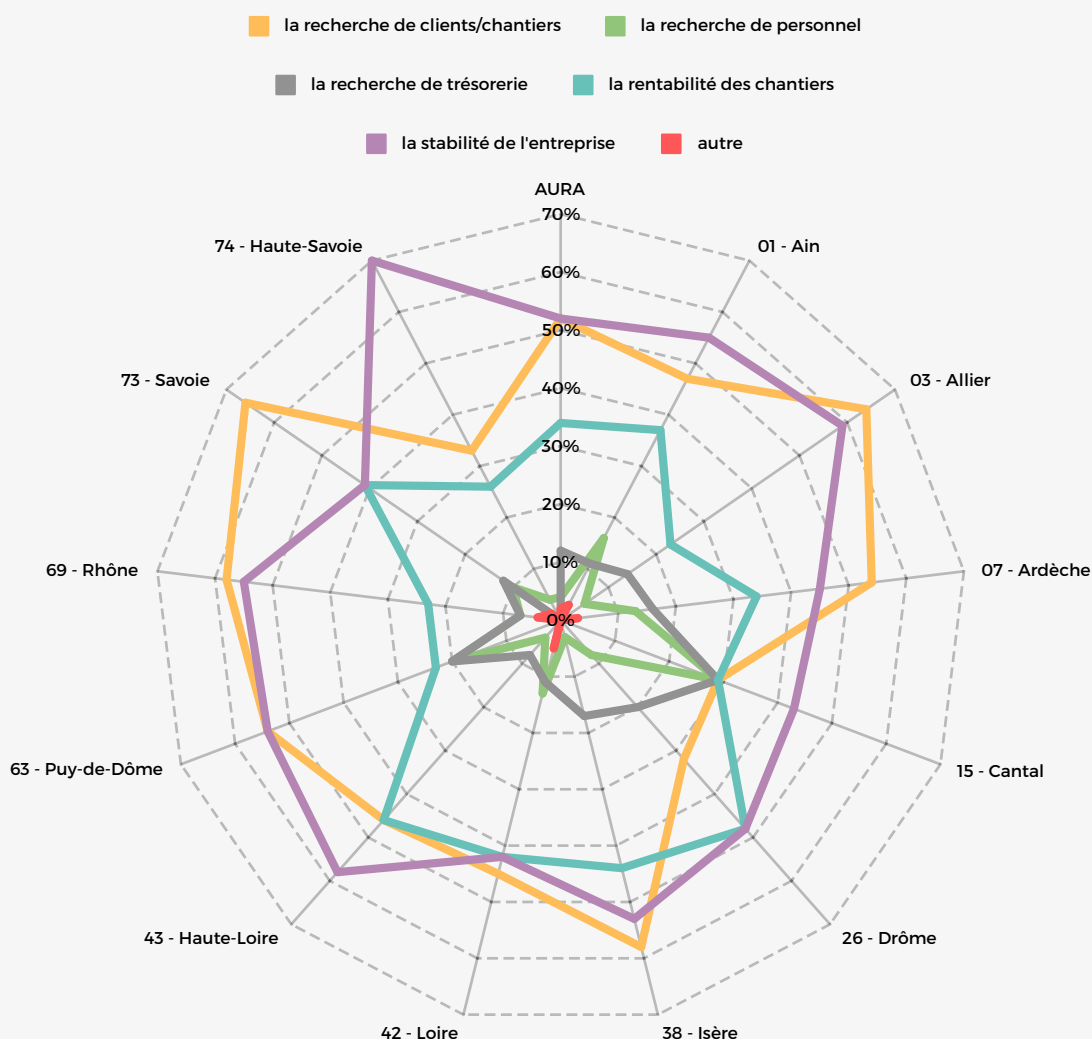
A noter qu'il est très difficile pour une entreprise de se rendre compte d'une situation de travail dissimulé ou détaché. Ces valeurs sont donc certainement mal estimées.

CONCERNANT LE TRAVAIL DÉTACHÉ



15% DES CHEFS D'ENTREPRISES ESTIMENT ÊTRE CONFRONTÉS À UNE CONCURRENCE LIÉE AU TRAVAIL DÉTACHÉ.

SPÉCIFICITÉS DÉPARTEMENTALES



Un secteur encore soumis aux difficultés du marché de l'immobilier et à la forte dégradation de la construction neuve. L'accès au crédit immobilier pour les particuliers se stabilise mais est encore en dessous du rythme des années précédentes. Tout cela maintient les entreprises du bâtiment dans une situation de fragilité.

MALGRÉ DES SIGNAUX D'AMÉLIORATION, LE CONTEXTE ÉCONOMIQUE ACTUEL RESTE TENDU AVEC TOUJOURS DES ATTENTES POLITIQUES FORTES.

La recherche de clients/chantiers est la principale priorité pour 52% des entreprises artisanales du bâtiment en Auvergne-Rhône-Alpes. C'est particulièrement le cas dans les départements de la SAVOIE (66%), de l'ALLIER (64%), de l'ISERE et du RHÔNE (58%) ainsi que de l'ARDECHE et du PUY-DE-DÔME (54%).

La stabilité de l'entreprise reste une priorité pour 52% également. Notamment pour les entreprises de HAUTE-SAVOIE (70%), de l'ALLIER (59%), de HAUTE-LOIRE (58%) ainsi que de l'AIN et du RHÔNE (55%).

La rentabilité des chantiers demeure également préoccupante pour 34% des artisans. Sujet exacerbé pour les entreprises de la DRÔME (48%), de HAUTE-LOIRE (46%) et de l'ISERE (44%), de la LOIRE (42%) et (42%) et de la SAVOIE (41%).



CAPEB AUVERGNE-RHÔNE-ALPES

59 rue de Saint Cyr - CP 404 - 69338 LYON Cedex 09

Tél. 04 72 85 06 66

Mail : capeb@capeb-auvergnerhonealpes.fr

www.capeb.fr/auvergne-rhone-alpes